



Condado de Berkeley

GUIA DE HURACANES

Temporada de Huracanes: 1 de Junio – 30 de Noviembre

Adentro:

- Consejos de preparación para huracanes
- Rutas de evacuación
- Peligros de tormenta
- Mantenerse conectado



TABLA DE CONTENIDO



03

Prepararse

Regístrese para recibir alertas, construya su kit de emergencia y haga un plan para su mascota.

06

Protegiendo Tu Hogar

Sepa dónde conseguir sacos de arena y cómo usarlos correctamente. Aprende a impermeabilizar tu hogar.

08

Comprender Los Huracanes

Conozca los riesgos y peligros asociados con los huracanes. Comprender la terminología utilizada por los pronosticadores y los funcionarios de emergencias.

10

Evacuación 101

Conozca su zona y qué hacer durante una orden de evacuación.

12

Después de la Tormenta

Tome precauciones al regresar a casa después de un huracán. Descubra consejos de seguridad sobre la evaluación de daños y la eliminación de escombros.

14

Involucrarse

Considere formas en las que puede involucrarse en su comunidad para ayudar antes, durante y después de un desastre.

Contactos Importantes:

Berkeley County Emergency Management
berkeleycountysc.gov/dept/epd |
843-719-4166

American Red Cross (La Cruz Roja)
redcross.org | 1-866-538-4636

Trident United Way
tuw.org | 2-1-1

S.C. Emergency Management Division
scemd.org | hurricane.sc

S.C. Department of Public Safety
scdps.sc.gov

National Hurricane Center (NHC)
hurricanes.gov

S.C. Department of Insurance
doi.sc.gov | 803-737-6160 |
803-768-3567

Federal Emergency Management Agency (FEMA)
fema.gov | ready.gov




S.C. Department of Transportation
scdot.org | 855-GO-SCDOT

Preparándose Para La Tormenta



**REGÍSTRESE PARA
RECIBIR ALERTAS
HOY!**

Antes de la temporada de huracanes, asegúrese de suscribirse para recibir alertas de noticias y clima severo para mantener a su familia segura, informada y preparada para el clima.

-  Regístrese para recibir notificaciones de emergencia y advertencias de clima severo en el Condado de Berkeley en [BERKELEYCOUNTY.ONTHEALERT.COM](https://www.berkeleycounty.onthealert.com)
-  Regístrese para recibir todas las demás notificaciones del Condado de Berkeley, incluidas noticias y actualizaciones de los funcionarios locales, en [BERKELEYCOUNTYSC.GOV/ALERT-SIGN-UP](https://www.berkeleycountysc.gov/alert-sign-up)
-  Descargue la [SOUTH CAROLINA EMERGENCY MANAGEMENT APP](#) en la tienda de aplicaciones de su teléfono para cree un plan de emergencia personal, haga un seguimiento de su kit de suministros y más

ESTACIONES DEL SISTEMA DE ALERTA DE EMERGENCIA (EAS)

Las siguientes estaciones de radio son participantes clave en el Sistema de Alerta de Emergencia y SC Público Radio. Transmitirán emergencia información en todo el estado. En Berkeley Condado, puede sintonizar su radio a WIWF 96.9 o WEZL 103.5 o WSCI 89.3.

RADIO METEOROLÓGICA DE LA NOAA



Se recomiendan las radios meteorológicas de la NOAA durante huracanes, ya que la mayoría funcionan con pilas y portátil. En el Condado de Berkeley, las frecuencias son 162.550 y 162.475.

SCETV

Los residentes de Carolina del Sur pueden usar un nuevo servicio de información de emergencia lanzado por South Carolina ETV y Radio Pública llamada SCETVwx. Puede seguir las actualizaciones meteorológicas en línea en [SCETV.org/weather](https://www.scetv.org/weather) y a través de redes sociales (Facebook y Twitter) @SCETV, @SCPublicRadio o #SCETVwx

SIGA AL CONDADO DE BERKELEY EN LAS REDES SOCIALES

 Berkeley County Government  @BerkeleySCGov  @BerkeleySCGov  BerkeleyCountyGov

Preparándose Para La Tormenta

NIVELES OPCON

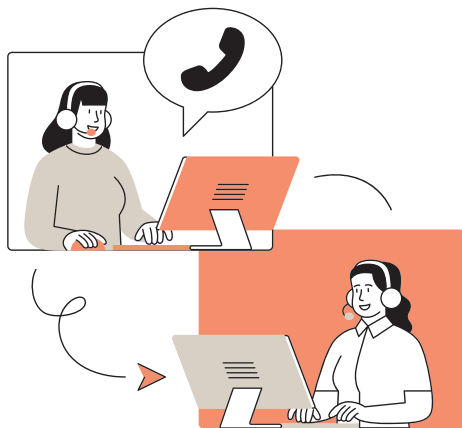
Para maximizar la conciencia situacional y preparación, el Condado de Berkeley usa el sistema establecido de Funcionamiento Condición (OPCON) Niveles en una escala de 3 a 1.

Cada nivel de OPCON se declara cuando un se cumple un conjunto predeterminado de criterios.

OPCON 3
OPERACIONES DIARIAS

OPCON 2
EMERGENCIA O DESASTRE POSIBLE O INMINENTE

OPCON 1
ESTÁ OCURRIENDO UN DESASTRE O EMERGENCIA Y LAS ACTIVIDADES DE RESPUESTA DE EMERGENCIA ESTÁN EN CURSO



CONDADO DE BERKELEY LÍNEA DE LLAMADA AL CIUDADANO

Durante tiempos de emergencia, el Condado de Berkeley puede activar su Línea de Atención al Ciudadano. Esta es una línea que no es de emergencia que brindará información relacionada con la tormenta. Los ciudadanos pueden llamar al **843-719-4800**.

La Línea de Atención al Ciudadano no siempre está disponible y solo se activa cuando sea necesario. Para emergencias, llame al **911**.

PLAN DE COMUNICACIÓN FAMILIAR

Desarrollar un Plan de Comunicación Familiar es un paso vital en la preparación para una tormenta. Este plan se utilizará para verificar familiares y vecinos vulnerables durante un huracán y para reconectarse si se separan.

- Mantenga los números importantes anotados, no solo en su teléfono.
- Elija un contacto fuera de la ciudad para que todos los miembros de la familia llamen o use las redes sociales.
- Decida dónde se reunirán los miembros de la familia después del huracán.
- Los sistemas de telefonía fija y celular a menudo se ven abrumados después de un desastre, por lo que es posible que deba usar mensajes de texto o redes sociales para comunicarse con familiares y amigos.
- Configure listas de texto grupales para que pueda comunicarse con varias personas al mismo tiempo.



Preparándose Para La Tormenta

CONSTRUIR UN KIT DE EMERGENCIA

Un kit básico de suministros de emergencia debe satisfacer sus necesidades durante varios días e incluir los siguientes elementos:



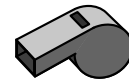
Dos galones de agua por persona por día



Productos de higiene y femeninos



Alimento (al menos un suministro para varios días de artículos no perecederos)



Silbato para pedir ayuda



Kit de primeros auxilios



Vitaminas y medicamentos recetados



Linterna y pilas extra



Abrelatas manual



Celular con cargadores y batería de respaldo



Efectivo o cheques de viajero



Radio a batería



Documentos importantes (pólizas de seguro, pasaportes, información bancaria) almacenados en un contenedor impermeable



Haz Un Plan Para Tus Mascotas

- Localice refugios para mascotas, hoteles o pregunte a familiares y amigos.
- Tenga al día y a la mano el carné de vacunación de su mascota.
- Tener a su mascota con un microchip para mantenerla segura si se separan.
- Asegúrese de tener un portador o jaula para cada mascota.
- Construya un kit para su mascota que incluya un collar con placa de identificación, correa, medicamentos, juguetes, comida y agua, y artículos de limpieza.

Si usted y su mascota se separan, comuníquese con el Refugio de Animales de Berkeley al 843-719-5050. Si le falta ganado después de la tormenta, comuníquese con el Manejo de Emergencias del Condado de Berkeley o con el Departamento de Agricultura de Carolina del Sur al 803-732-2210/agriculture.sc.gov.

Protegiendo Tu Hogar

PASOS A SEGUIR ANTES DE LA TORMENTA

Las casas modificadas o protegidas contra la intemperie son menos vulnerables a los efectos de tormentas y pecados severos, lo que minimiza el daño a su hogar.



PREPARA TU HOGAR PARA EL CLIMA

- Haga inspeccionar su techo y haga las reparaciones necesarias antes de que llegue una tormenta. Si tiene tejas de asfalto, asegúrese de que estén clasificadas para soportar vientos huracanados.
- Inspeccione sus ventanas y los sellos alrededor de ellas. Considere instalar persianas contra huracanes o mantenga madera contrachapada en su garaje para cubrir las ventanas antes de una tormenta.
- Revise los sellos alrededor de la puerta de su garaje y haga las reparaciones o reemplazos necesarios.
- Antes de una tormenta, traiga cualquier artículo suelto en su jardín, como trampolines, muebles de jardín y decoraciones de jardín.

NO OLVIDES A TUS VECINOS

Algunas personas pueden depender de la ayuda de sus vecinos antes, durante y después de los huracanes. Ayude a sus vecinos a recolectar suministros antes de la tormenta, vea si necesitan ayuda para evacuar y considere visitarlos después de que pase la tormenta.



SEGURO

Antes de que ocurra un desastre, llame a su compañía de seguros y solicite una revisión del seguro. Asegúrese de tener suficiente seguro de propietario de vivienda para reparar o reemplazar su hogar. Esta revisión del seguro debe incluir la cobertura del barco y del automóvil, según sea necesario. Recuerde, las inundaciones **NO** están cubiertas por su seguro de vivienda estándar.

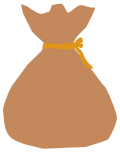
Tanto los inquilinos como los propietarios de viviendas necesitarán una póliza separada para inundaciones, que está disponible a través de su compañía o agente de seguros. El seguro contra inundaciones requiere un período de espera de 30 días, así que actúe ahora.

Protegiendo Tu Hogar



SACOS DE ARENA 101

Los sacos de arena pueden ayudar a minimizar la cantidad de agua y sedimentos que pueden ingresar a su hogar y al espacio de arrastre durante una tormenta. También puede prevenir daños a la estructura de su hogar. El condado de Berkeley proporcionará sacos de arena gratuitos a los residentes, según sea necesario, y transmitirá los lugares de recogida antes de la tormenta. **El uso adecuado de sacos de arena puede proporcionar la máxima protección.**



- Llena los sacos de arena un poco más de la mitad. No llene demasiado la bolsa, ya que esto hará que sea más difícil de transportar y apilar.



- Retire cualquier objeto o escombros del área donde desea apilar sus sacos de arena. No apile bolsas en terreno irregular/inestable o alrededor de curvas.



- Asegúrese de que la solapa de la bolsa esté doblada hacia abajo y lejos de posibles inundaciones. Coloque las bolsas apretadas una contra la otra para formar la primera capa. Escalonar la segunda capa en la parte superior.



Los sacos de arena deben usarse en cualquier entrada a su hogar, incluidas las puertas y los garajes (como lo indican las estrellas rojas). Las bolsas deben colocarse paralelas a la dirección del flujo de agua.

DESECHAR APROPIADAMENTE LOS SACOS DE ARENA

Los sacos de arena que han estado expuestos al agua de la inundación deben desecharse de inmediato. Los sacos de arena vacíos pueden colocarse dentro de su basurero o desecharse en cualquier centro de conveniencia del condado de Berkeley. Los propietarios de viviendas pueden esparcir la arena en sus jardines o jardines. **NO** arroje la arena en botes de basura, zanjas o desagües pluviales.

Los sacos de arena sin usar se pueden guardar y reutilizar. Si los residentes desean mantener los sacos de arena limpios para una posible inundación futura, asegúrese de guardarlos en un lugar seco.

Comprender Los Huracanes

Nivel de Tormento



Velocidad del Viento



Daños estimados



CATEGORÍA

1

74-95 MPH

MINIMO

ALGUNOS DAÑOS EN TECHOS, REVESTIMIENTOS, CANALETAS Y ÁRBOLES. POSIBLES CORTES DE ENERGÍA.

CATEGORÍA

2

96-110 MPH

MODERADO

VIENTOS EXTREMADAMENTE PELIGROSOS QUE PODRÍAN CAUSAR DAÑOS IMPORTANTES EN VIVIENDAS Y EDIFICIOS. LOS ÁRBOLES PUEDEN ROMPERSE O SER ARRANCADOS DE RAÍZ. CORTES DE ENERGÍA.

CATEGORÍA

3

111-129 MPH

MASIVO

DAÑOS SEVEROS. PÉRDIDA DE ESTRUCTURAS DE TECHO Y PAREDES EXTERIORES. LOS SERVICIOS DE AGUA Y ELECTRICIDAD PUEDEN NO ESTAR DISPONIBLES DURANTE VARIOS DÍAS O SEMANAS.

CATEGORÍA

4

130-156 MPH

EXTREMO

DAÑOS DEVASTADORES. LA MAYOR PARTE DEL ÁREA AFECTADA QUEDARÁ INHABITABLE DURANTE SEMANAS O MESES. LAS INTERRUPCIONES PUEDEN DURAR DESDE VARIAS SEMANAS HASTA POSIBLEMENTE MESES.

CATEGORÍA

5

157 + MPH

CATASTRÓFICO

UN ALTO PORCENTAJE DE CASAS Y EDIFICIOS ENMARCADOS SERÁN DESTRUIDOS CON FALLAS TOTALES DEL TECHO Y DERRUMBES DE PAREDES. LA MAYOR PARTE DEL ÁREA QUEDARÁ INHABITABLE DURANTE SEMANAS O MESES.

Comprender Los Huracanes



Réloj de tormenta: Emitido 48 horas antes del inicio anticipado y significa que es posible que se desarrollen condiciones climáticas severas.



Alerta de tormenta: Emitido 36 horas antes del inicio previsto y significa que se espera o está sucediendo un clima severo ahora. Se deben tomar medidas.

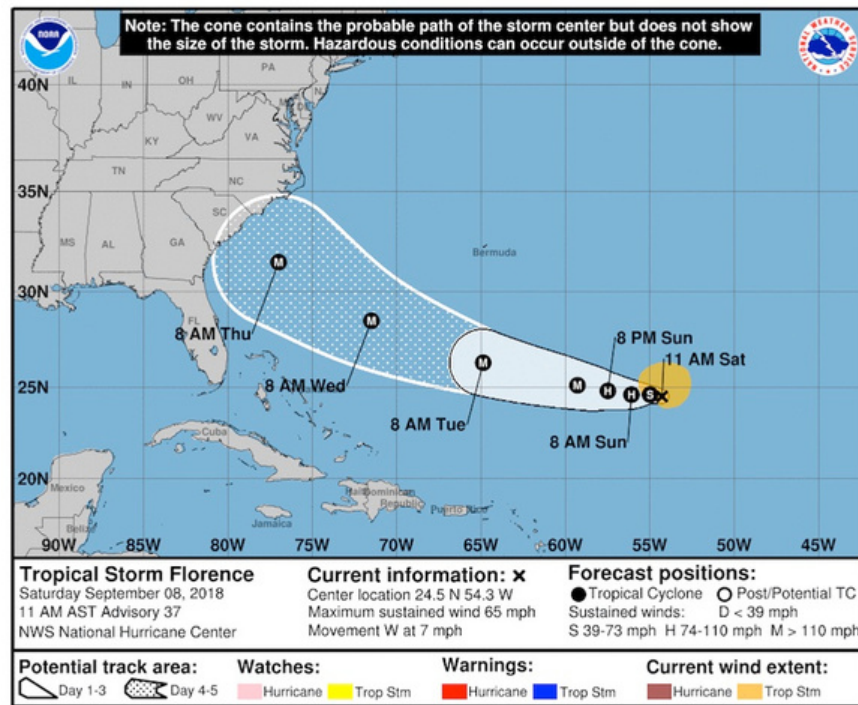
Reloj vs. Alerta

Cono de Pronóstico

El cono representa la trayectoria probable del centro de una tormenta tropical. Su tamaño se dibuja de modo que alrededor de dos tercios del tiempo, el centro de la tormenta permanecerá en el cono. El cono NO tiene en cuenta el tamaño de la tormenta. Los impactos a menudo ocurren fuera del cono.

Las letras dentro del punto indican la intensidad de la tormenta en ese momento:

- **D:** Depresión tropical: velocidad del viento inferior a 39 mph
- **S:** Tormenta tropical - velocidad del viento entre 39 mph y 73 mph
- **H:** Huracán (Cat 1 o 2): velocidad del viento entre 74 mph y 110 mph
- **M:** Huracán mayor (Cat 3 o superior): velocidad del viento superior a 110 mph



Riesgos de Huracanes



Inundaciones tierra adentro: Las lluvias torrenciales pueden provocar inundaciones destructivas que amenazan a las comunidades incluso a cientos de millas de la costa. Las inundaciones repentinas pueden ocurrir a los pocos minutos de una lluvia excesiva.



Corrientes de resaca: Un fuerte flujo de agua que corre de regreso desde la playa hasta el mar abierto.



Vientos Fuertes: Los vientos huracanados pueden causar daños a edificios y viviendas. Los artículos no asegurados que se dejan afuera pueden convertirse potencialmente en proyectiles voladores.

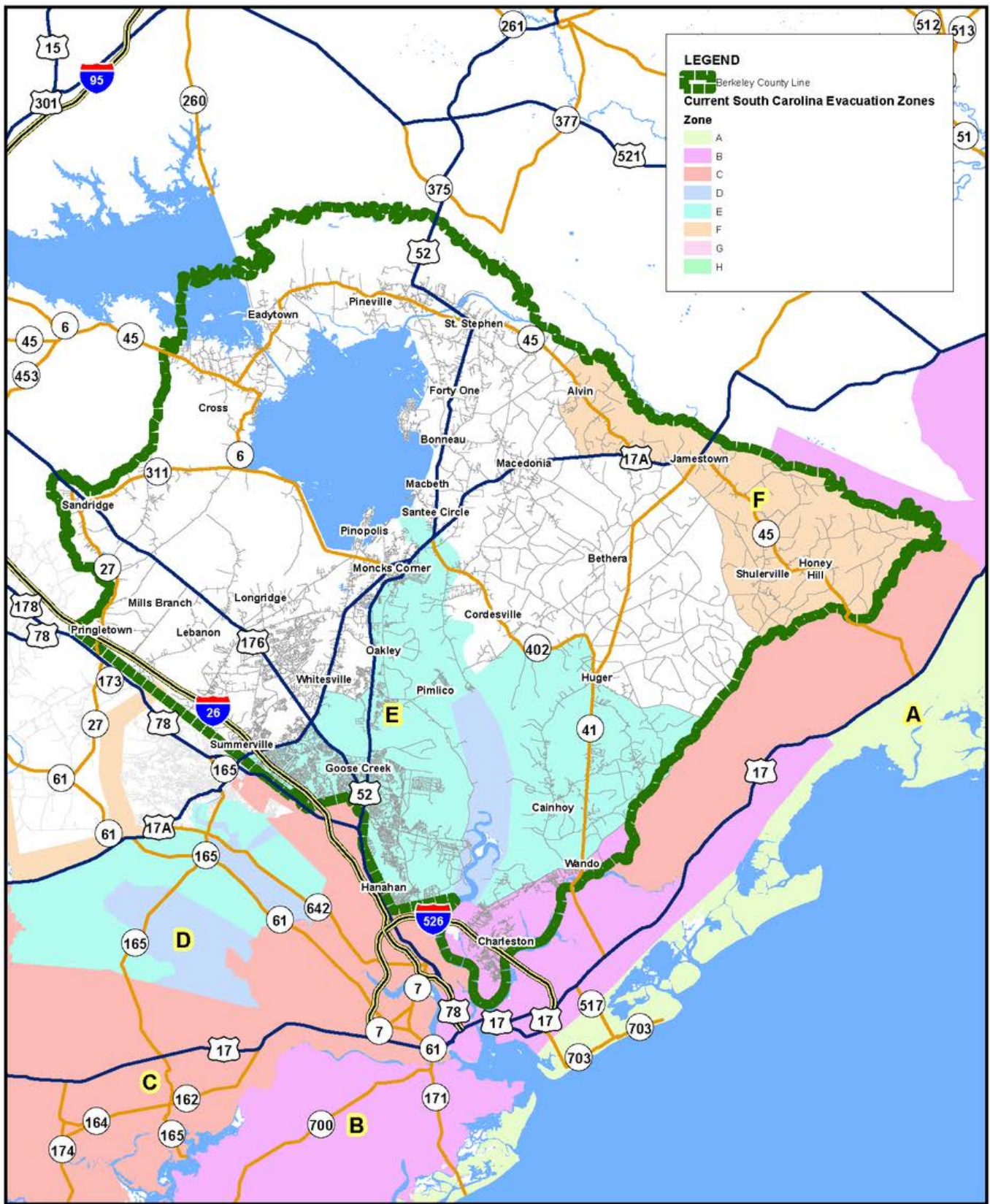


Tornados: Los huracanes pueden producir tornados que pueden causar daños lejos del centro de la tormenta. Los tornados producidos por los huracanes son relativamente débiles y de corta duración, pero aún representan una amenaza importante.



Marejada Ciclónica: Inundaciones que ponen en peligro la vida debido al aumento del agua que se mueve hacia el interior desde la costa.

Current South Carolina Evacuation Zones



Berkeley County GIS Department
 P.O. Box 6122
 Moncks Corner, SC 29461
 (p) 843.719.4049 | (f) 843.719.4190
<http://gis.berkeleycountysc.gov>
 Date: 3/21/2024



THE COUNTY OF BERKELEY AND ITS GIS DEPARTMENT DISCLAIMS ACCOUNTABILITY FOR THIS PRODUCT AND MAKES NO WARRANTY EXPRESS OR IMPLIED CONCERNING THE ACCURACY THEREOF. RESPONSIBILITY FOR INTERPRETATION AND APPLICATION OF THIS PRODUCT LIES WITH THE USER.

Evacuación 101



RUTAS DE EVACUACIÓN

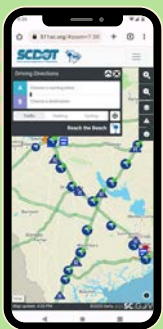
Una **ORDEN DE EVACUACIÓN** significa que está en riesgo y necesita irse de inmediato. Se espera que los pedidos se lleven a cabo de manera oportuna y ordenada. Los funcionarios estatales y locales realizarán actividades de evacuación de acuerdo con estas zonas designadas.

NOTA: Es posible que un GPS no reconozca caminos cerrados o cambios de carril. Siga las instrucciones de los administradores de emergencias locales y controle los medios locales para obtener detalles específicos.

Asegúrese de llenar su tanque de gasolina antes de la evacuación y lleve su equipo de emergencia con usted.

Planee saber a dónde irá una vez que se haya emitido una orden de evacuación. Familiarícese con todas las rutas principales y alternativas fuera de su área.

- I-26 es la principal ruta de evacuación
- US-176, US-52 e I-526 son rutas de evacuación secundarias
- US-17A, SC-6, SC-41, SC-402 y SC-45 son rutas de apoyo



SEGUIMIENTO DE LAS CONDICIONES DE LA CARRETERA

Puede encontrar información sobre las rutas de evacuación de Carolina del Sur y las condiciones de las carreteras en www.511sc.org

INFORMACIÓN DEL REFUGIO

Los refugios contra huracanes deben considerarse un lugar de último recurso si no puede evacuar. Debe tener planes antes de una tormenta para quedarse con familiares, amigos o en un hotel.

El Departamento de Manejo de Emergencias del Condado de Berkeley se asocia con el Distrito Escolar del Condado de Berkeley, el Departamento de Servicios Sociales y la Cruz Roja Americana para proporcionar refugios de emergencia durante una tormenta. Si planea quedarse en un refugio, recuerde traer su equipo de suministros para desastres, junto con cualquier medicamento necesario.

Es importante tener en cuenta que no todos los refugios de emergencia proporcionarán catres, mantas y otras necesidades, así que considere traer sus propios suministros. Es posible que algunos refugios tampoco permitan mascotas, así que asegúrese de planificar en consecuencia.

Para obtener una lista de las ubicaciones de los refugios cercanos, puede enviar un mensaje de texto con la palabra "**shelter**" y su **código postal** al **43362**. Este esfuerzo es posible gracias a la colaboración con FEMA y la Cruz Roja Americana. Asegúrese también de monitorear las noticias locales y berkeleycountysc.gov para obtener la información más reciente sobre refugios.



Después de la Tormenta

INFORMACIÓN DE REINGRESO

Regrese a casa solo después de que las autoridades locales le hayan informado que es seguro hacerlo. Si evacuó, es posible que partes del condado sean inaccesibles, incluso después de que se haya levantado la orden oficial de evacuación. Continúe monitoreando las estaciones de noticias locales, las estaciones de radio y las cuentas de redes sociales confiables para obtener información precisa y oportuna.



EVALUACIÓN DE DAÑOS

- **NO** toque ninguna línea eléctrica caída ni ningún objeto que pueda estar tocando una línea caída. Repórtelos inmediatamente a su proveedor de electricidad o a los servicios de emergencia.
- **NO** camine, vadee ni intente conducir a través de ninguna inundación o agua que esté en contacto con una línea eléctrica caída.
- Al regresar a su hogar, si huele a gas o escucha silbidos, abandone su hogar inmediatamente y notifique a su proveedor de servicios públicos o a los servicios de emergencia.
- **NO** use velas, fósforos ni ninguna llama abierta dentro de su casa.
- Inspeccione los servicios públicos en su hogar, verificando daños eléctricos, alcantarillado y daños en las líneas de agua.
- Tome fotografías de cualquier daño tanto dentro como fuera de su hogar.
- Comuníquese con su compañía de seguros para comenzar el proceso de reclamo lo antes posible.
- Al limpiar, tenga cuidado y use ropa protectora y máscaras.



REPORTANDO DAÑOS

Informe cualquier daño al Condado de Berkeley visitando la página del Departamento de Manejo de Emergencias en berkeleycountysc.gov o escaneando el código QR a continuación:



CORTES DE ENERGÍA

Si se queda sin energía durante o después de una tormenta, **NO** llame al 911. Informe los apagones al proveedor correspondiente a continuación:

- Berkeley Electric: 1-888-253-4232
- Santee Cooper: 1-888-796-7688
- Dominion Energy: 1-888-333-4465
- Edisto Electric: 1-800-433-3292

Después de la Tormenta

MANEJO DE ESCOMBROS DE TORMENTAS

Para ayudar a que el proceso de limpieza y recuperación sea más fluido y rápido, es crucial hacer su parte para separar los escombros. Recuerda las siglas **C.H.E.A.T.**

C Residuos de Construcción
Materiales de construcción, paneles de yeso, madera, alfombras, muebles, colchones



H Residuos peligrosos
Aceites, baterías, pesticidas, pinturas, artículos de limpieza, gas comprimido



E Electrónica
Televisores, computadoras, radios, estéreos, reproductores de DVD, teléfonos



A Accesorios
Refrigeradores, lavadoras y secadoras, congeladores, sistemas HVAC, estufas, calentadores de agua, lavavajillas



T Árboles y vegetación
Ramas de árboles, extremidades, hojas, troncos, arbustos, plantas al aire libre

La **basura doméstica regular** debe colocarse en su contenedor normal y será recogida por su proveedor de basura.

COLOCACIÓN DE ESCOMBROS

Colocación **correcta** de pilas de escombros:

- En la acera a menos de 10 pies de la Carretera
- Entre la calle y la acera
- Empareja con tus vecinos para consolidar pilas de residuos

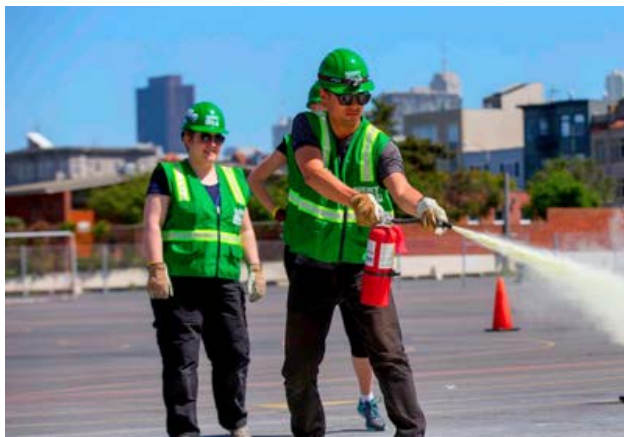
Colocación **incorrecta** de pilas de escombros:

- En la Carretera
- En la acera
- Sobre o apoyado contra árboles, medidores de agua/gas, postes telefónicos o líneas eléctricas



Involucrarse

CONVIÉRTETE EN MIEMBRO DEL CERT



CERT (Community Emergency Response Team) es la principal organización de voluntarios del Manejo de Emergencias del Condado de Berkeley para apoyar la respuesta a emergencias. El programa capacita a los voluntarios sobre cómo responder a situaciones de emergencia; ya su vez, las comunidades locales forman equipos organizados para ayudar a su área cuando ocurre un desastre.

El Departamento de Manejo de Emergencias del Condado de Berkeley brinda capacitación gratuita en respuesta a emergencias y oportunidades de voluntariado.

Si está interesado en unirse al CERT, comuníquese al **843-719-4166**.

HAZTE MIEMBRO DEL COAD

Las COAD del Condado de Berkeley (Organizaciones comunitarias activas en caso de desastres) es una coalición entre el funcionario de Manejo de Emergencias y las organizaciones locales.

Es una asociación voluntaria de grupos religiosos, sin fines de lucro y de ciudadanos que coordinan y brindan servicios humanos de emergencia antes, durante y después de un desastre.

Si su iglesia u organización sin fines de lucro está interesada en compartir conocimientos y recursos para ayudar a la comunidad, comuníquese al **843-719-4047**.



CONVIÉRTETE EN UNA FAMILIA DE ACOGIDA PARA MASCOTAS



Durante las tormentas, el Centro de Animales del Condado de Berkeley prefiere trasladar a los animales del refugio a hogares temporales de emergencia para brindarles un ambiente hogareño tranquilo en lugar del refugio. Se proporciona todo para aquellos que se ofrecen como voluntarios, incluidos alimentos, cajas, arena para gatos, juguetes y una línea de crianza las 24 horas del día, los 7 días de la semana para cualquier pregunta que pueda tener.

Pase por Berkeley Animal Center en 131 Central Berkeley Drive en Moncks Corner o llame al **843-719-5050** para ofrecer su hogar a una mascota necesitada.

Información del Contacto

BERKELEY COUNTY

1003 N. Highway 52
Moncks Corner, SC 29461

- (843) 719-4234
- www.berkeleycountysc.gov

TOWN OF BONNEAU

Bonneau está ubicado a las afueras de Moncks Corner y cerca del Lago Moultrie.

422 Municipal Lane
Bonneau, SC 29431

- (843) 825-3385
- www.townofbonneau.com

DANIEL ISLAND (CHARLESTON)

Daniel Island se encuentra entre los ríos Cooper y Wando.

- www.dicomunity.org

CITY OF GOOSE CREEK

La ciudad de Goose Creek es el municipio de más rápido crecimiento en el Condado de Berkeley.

519 N. Goose Creek Boulevard
Goose Creek, SC 29445

- (843) 797-6220
- www.cityofgoosecreek.com

CITY OF HANAHAN

Hanahan está ubicado en el extremo sur del Condado de Berkeley.

1255 Yeamans Hall Road
Hanahan, SC 29410

- (843) 554-4221
- www.cityofhanahan.com

TOWN OF JAMESTOWN

Jamestown está ubicado en la parte noreste del Condado de Berkeley.

7604 Highway 41
Jamestown, SC 29453

- (843) 257-2233

TOWN OF MONCKS CORNER

Moncks Corner está ubicado en el corazón del Condado de Berkeley.

118 Carolina Avenue
Moncks Corner, SC 29461

- (843) 719-7900
- www.monckscornersc.gov

TOWN OF ST. STEPHEN

St Stephen está ubicado en el extremo norte del Condado de Berkeley.

124 Hood Street
St. Stephen, SC 29479

- (843) 567-3597
- www.ststephensc.gov

TOWN OF SUMMERVILLE

Summerville está ubicado en los Condados de Berkeley, Dorchester y Charleston.

200 S. Main Street
Summerville, SC 29483

- (843) 871-6000
- www.summervillesc.gov

La Guía de Huracanes del Condado de Berkeley es proporcionada por el Departamento de Manejo de Emergencias del Condado de Berkeley en colaboración con nuestros municipios. Esperamos que esto sirva como una referencia útil para ayudarlo a prepararse para la temporada de huracanes.

